

# アジアハウス

No.122 2024年 7月24日

特定非営利活動法人 (NPO)

## アジアハウス

大阪市生野区中川東 1-5-1

〒544-0006 ☎06-6751-3496

URL: <http://asia-house.net/>

E-mail:asia-house@adagio.ocn.ne.jp

# 通信



## ご協力をお願い

- ①アジアハウスのサポーター十名員にのって下さい。(ニュース等を送ります) 年額(1口)6,000円
- ②出資をお願いします。  
1万円以上~5年後が返済します。(無利子)
- ③活動資金のカンパやバザー用品などを下さい。
- ④学童保育所や劇団活動をお手伝い下さい。

郵便振替 アジアハウス

00980-5-113377

銀行振込 三菱東京UFJ銀行 生野支店

(口座番号)(普) 0046035

特定非営利活動法人アジアハウス

## 決断と実行の時

いよいよよ  
いよいよよ  
いかがお過ごしでしょうか

今年はいよいよ、こもれび会館建設に向け大きく動き出す年です。建築確認申請に向け、設計が進んでいます。ただ、この二年間で建設費が、当初の二億円から四億円に跳ね上がり、ビックリ、でも数字が大きすぎて、実感がわきません。

こもれび会館が完成すれば、海風日本語学舎や、幼稚園併当は、こもれび会館に移転し、社会福祉法人水と緑の地球とくに経営移管を申請する予定です。アジアハウスがこれまで30年間積み上げてきた活動を、次世代につなぐ為の経営移管です。アジアハウスとしても、できるだけ協力したいと思っています。

アジアハウスには、留学生寮と子ども劇団が残ります。30年前のオーパン当時のアジアハウスの活動内容にもどります。

「(社福)水と緑の地球と 生野こもれび保育園」は、アジアハウス本館のすぐ隣りにあり、これまで、お互いに助け合ってきましたから、それ程大きな変化にはならないと思います。

アジアハウス会員の皆様には引き続き御支援をお願いいたします。

## 海風日本語学舎

今年3月、コロナ明け入学してきた学生達は、全て無事卒業し、本年4月から通常の定員100人となり、落ちつきを取りもどしています。

ただ、2年生と7年生の学生数が、ノ対2と、バランスの悪





# 海風日本語学舎



はじめまして。4月に海風日本語学舎に入職しました。

私の仕事は「日本語を教えること」、そう思っていた私にとって海風での毎日は目からウロコの連続でした。アルバイト探しの手伝い、寮の掃除、病院への付き添いなど、入職当初は想定外の業務に戸惑いもありましたが、忙殺される日々の中でも学生に向き合い寄り添いながら粛々と業務をこなす同僚の姿が励みとなり、「海風の日本語教員」としての仕事に意味を見出せるようになりました。

劣悪な環境下に置かれた日本語学校のニュースも目にする中、海風は令和の時代にも古き良き時代のつながりやあたたかさを感じられる学校そして居場所だと思えます。

夢と希望を抱いて日本へやってきた学生たちに「海風に通ってよかった」と思ってもらえるよう、まだまだ微力ではございますが、精一杯がんばります。

(専任教員) 松井 春華

## 活動報告・予定

- 4月8日 2024年度 授業開始
- 17日 入学式
- 5月14日～27日 1年生補講 (希望者のみ)
- 22日 1年生遠足  
(カップヌードルミュージアム、五月山公園)
- 29日 2年生遠足  
(カップヌードルミュージアム、五月山公園、池田城跡公園)
- 6月11日 学校進学説明会
- 16日 日本留学試験 (EJU) 第1回試験
- 19日 1年生前期中間試験
- 26日 2年生前期中間試験
- 7月7日 日本語能力試験 (JLPT) 第1回試験
- 24日 25日 一泊研修ツアー (滋賀県米原)
- 7月27日～8月18日 夏休み

## <2024年3月 進学状況 (69名)>

内訳	
4年制大学 (私立)	10
短期大学 (私立)	2
専門学校 (進学コース)	10
専門学校 (一般)	47



進学説明会



カップヌードルミュージアム

日本語能力取得状況 (2023年度) 退学者3人を含む	
N3	40人
N2	9人



い状態を、今後も引きずるので、その是正と、借入金返済を早める為に、定員100名を120名に増員する申請をしております。審査の結果は、11月頃。

認定日本語学校で重視されている会話力をつける為に、今年4月より、カリキュラムやテキストを変更が必要となり、先生達も大へん。

又、卒業時の学生の日本語修得レベルの報告も求められ、受け入れ時に、学習・進学目的の学生のみの受け入れを、紹介機関に、あらかじめ周知してもらいたい。

コロナ前の、週28時間授業にもどす為、来年度は、週24時間授業を実施し、学生の日本語レベルも上げていきたい。

その為には、日本語教員の確保が必要なのだが...難しい!!



給食は、これまで同様、昼食一食を、使い捨てパックにて、無料提供していきたい。

メニューは、正規調理員2人が担当する、火曜と木曜を中心に充実させていきたい。

**うみかぜ寮**

二年前に急遽借りたマンション6室については、今年3月末で解約。又、昨年7月に、新たに5人住める、自己所有の中川寮が改修を終え、学生達が入居している。

その他、海風日本語学舎の図書室と保健室の移設が必要となり、校舎二階の寮二室を改修。又、洗たく機、エアコン、冷蔵庫、IH、電子レンジ等の備品の故障もあり、取り換えた。

現在、地震対策の為、順次「筋交いを取り付ける工事」を進めている。



今後の予定としては、30年間できずにいる、本館寮の外壁塗装を、できるだけ早急に実施する。その他、あちこちに修繕が必要なお所があるので、順次進めていきたい。

**子ども劇団**

現在、低年令の子どもが多い劇団だが、演劇を中心に取組みたいと考え、新たに演劇の指導員を採用した。

台本は、主役ばかりが目立つものではなく、子どもそれぞれの出番を大切にできるものにした。

**幼稚園弁当**

正規の栄養士を採用し、体制強化した。人件費と食料費の値上がりで、お弁当代の値上げが必要です。



# バイト探して 大変!



ニイン ミイン ワイ(ミャンマー)

私はいるいるアルバイトを探さが  
しました。とてもおぼろげな  
です。ホテル、レストラン、コン  
ビニ、お弁当屋のアルバイトに  
おうぼしました。ホテルがかしこ  
くをわかった。はじめでだったか  
ら、たいへんでした。足はとても  
いたかった。くつのはきいて足  
をけがしてしまいました。しごと  
はつかれますけれど、お金もわ  
かたのしいです。



# 困った こと?

マドゥジャンカ(スリランカ)

わたしは日本に来ればかりのこ  
ろ、アルバイトのめんせへに行き  
ました。大阪へんでは何もな  
らぬので、わからなくて、こまりま  
した。ごちから、友だちに教えて  
もらうて、勉強しました。  
今は「わからへん」「あかん」  
なで、いるいる大阪へんがわか  
るようになりました。大阪へんは  
おもしろいです。

# 日本語が 友達との共通言語!

スレスタ サルジヤナ(ネパール)

日本へ来て1ヶ月がたちました。  
最初ははじめての一人ぐらしで、  
友だちもいなくてとても大変だ  
した。教室でもネパール人の友だち  
とだけ話していました。今はネパ  
ール人以外の友だちと少し日本語  
で話すことができるので、毎日  
楽しいです。日本語はとてもおぼ  
ろげですが、ホテルマネージャー  
になる夢をかたえるために一生  
けんめい勉強します。



シリ-スレスタ ディーバ(ネパール)

私は漢字がにがてです。自分の  
国の字とぜんぜんちがうので、  
じやががに何回も、おぼろげ  
してちよるせんあると、おぼろ  
げです。  
このわがらの大学の勉強に必要  
だから、毎日30分漢字を勉強し  
ています。スモールな本はよく  
くても、本を読めるようになり  
たいです。



ニヤウバネ ラビ(ネパール)

私は4月に海風日本語学院に  
来ました。はじめは、友だちがあまり  
いなかったから、授業や生活のこ  
とがとても心配でした。でも、先  
生や先輩がいろいろ手伝ってくれ  
ましたから、今は安心して日本で  
生活することが出来ます。学校で  
は、たくさん先生の国で友だちが  
いたから毎日楽しいです。日本語  
はとても難しいですが、これが  
たくさん勉強を頑張りたいです。



# ハンサムな国? ニッポン

エイ ミヤット トウ(ミャンマー)

私は日本のドラマやユーチュー  
ブをよく見ます。日本人のはりや  
うやユーチューバーは若くてハン  
サムです。だから、日本の若り男  
の人の90%はハンサムだと思っ  
ていました。でもそうではありません  
でした。日本に来たら、若り男  
の人より少し上の人の方がハンサ  
ムだと思いました。スーツを着て  
いて、おもしろい人を見て  
思いました。

# ネパールの マナー



カレル プラディップ(ネパール)

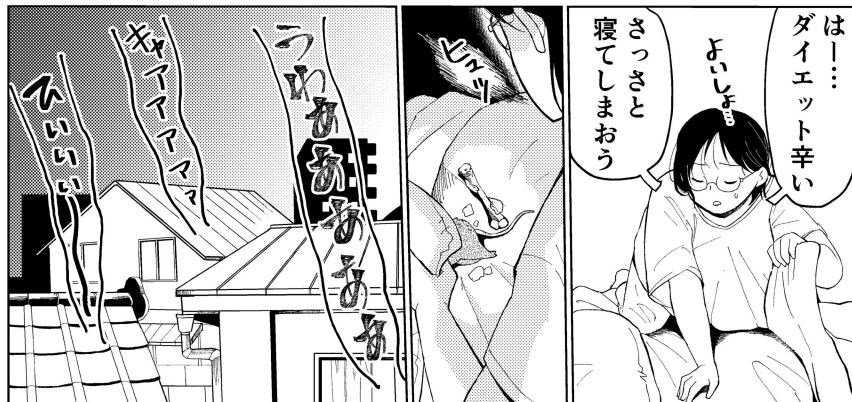
ネパールのおもしろいマナー  
はいろいろあります。私の国で聞  
いてはほかの人の足をひかない、  
その人にさわると、その手を自分の  
ひたいにさわります。それをひ  
きます。ちがうせいでベトナムの  
人の足をひかないでいいです。人  
がひかないで、本気で勉強する  
ものかひかないで本心にさわ  
自分のひたいにさわります。大  
切にしなくてはいけないです。



# 時間と 体力の勝負!

ロカヤ ビニタ(ネパール)

マリオットホテルで仕事して  
います。ホテルのへやを掃除し  
たりおぼろげを掃除したりします。  
へやを掃除してホテルに宿り  
る人のために必要なものをい  
れず。一時間でへやを一つ掃除  
します。へやの用意ができたこ  
とをしらせるために「ワロン」を  
話します。とてもおもしろい  
おもしろい人を見たいです。  
かたがたのいいです。



こもれび会館 計画概要

(設置者) 社会福祉法人 水と緑の地球と日本語学校と保育士養成学校を併設した各種学校の新築計画。

敷地は、生野こもれび保育園の西側、アジアハウス本館の南側に位置します。保育園の園庭を十分に確保しつつ、園庭にあった既存樹木を極力そのまま残す配置計画としています。

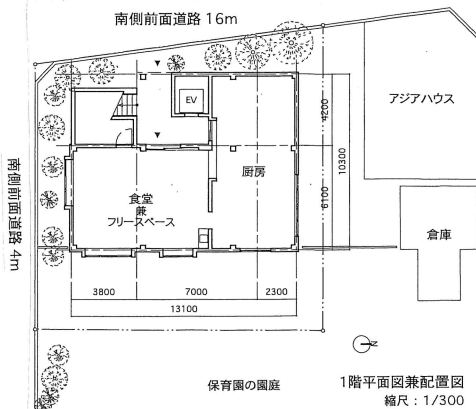
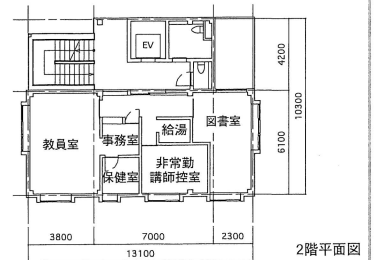
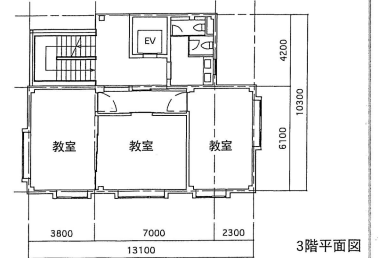
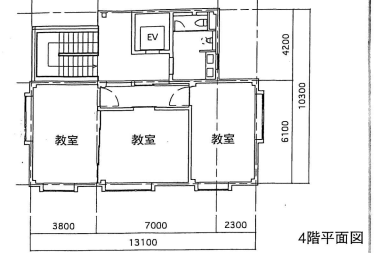
2階から4階は学校用途のための機能が入ります。1階には、留学生の給食や近隣幼稚園へのお弁当の提供、地域食堂および子どもたちが集えるフリースペースとなっています。



用途 : 日本語学校  
保育士養成学校  
食堂・厨房

構造・規模 : 鉄骨造4階建  
延床面積 約 500㎡

設計監理 : ウズラボ一級建築士事務所  
構造設計 : 桃李舎一級建築士事務所



〈ご寄附の振込先〉

郵便振替口座 00930-4-213435  
社会福祉法人 水と緑の地球と

〒544-0006 大阪市生野区中川東1-5-3

社会福祉法人 水と緑の地球と

理事長 辻本慶子

TEL:06-6752-9668 FAX:06-6754-3621

メールアドレス: komorebi@cup.ocn.ne.jp

ホームページ: <http://ikuno-komorebi.com/>



# 今年もキルトありがとうございます (ハトフルキルト 戸塚の皆さまより)



色とりどりの紫陽花と雨  
美しい季節となりました！  
皆様、お元気に勉強とお仕事に  
励んでおられる事と思います。  
今メンバーは六名、オババ集  
団ですが、ゆっくり楽しんで縫  
っております。今年も、七枚お  
送りいたします。  
又、手作りですが未使用の作  
品、少々お送り致しました。使  
って頂けたらうれしいです。  
いつもスマイルを忘れずにいた  
いですね!! (ハトフルキルト戸塚(同))

## 日々のお働きをありがとうございます!!



今日は 幼稚園で 花の日礼拝 をしました。色とりどりに咲く  
美しい花のように 子供たちもすくすくと 明るく大きく育つこ  
とを 願っています。

礼拝のために 子供たちがお花を持ち寄りましたので お礼の  
気持ちを込めて いつもお世話になっている方々へ お花をお  
届けします。

どうぞ子ども達が健やかに 明るい社会で育っていけるよう  
これからも宜しく願ひ申し上げます。

20年近く お弁当を届けさせて頂いている S幼稚園  
から、きれいな お花をいただきました。有難うございます。

## 冠省

ごていねいな お手紙と通信の  
バックナンバーを拝受しました。  
気を使って下さりありがとうございますご  
ざいます。

ハレステナのことを考えると  
気持ちが落ち込みますが、  
体は元気で過ごしています。  
お互いボチボチとやりましょ  
(S.K)



## ありがとうございます!!

	カンパ	会費
3月	21,000円	57,000円
4月	13,000円	36,500円
5月	15,000円	43,500円
6月	0円	27,500円

出資金はありません。



(生野こもれび保育園5才児の二泊保育、  
海風日本語学舎の一泊ツアーの燕)

こもれびの里整備  
手伝いました!!